

Verslag Water&Vis dag, 1 december 2016

Agenda

tijd	onderwerp
19:30-19:40	Agenda + kort voorstelrondje
19:40-20:20	Resultaten monitoring
20:20-20:35	Groepjes (vogels, vissen, vegetatie, overig) + A4 toelichting
20:35-20:55	Terugmelding (5 min per groep)
20:55-21:15	Discussie en voorlopige synthese
21:15-21:20	Afspraken (werkgroep beheerplan 2017 ev)
21:20-21:30	Dankwoord
21:30-..	Borrel, filmpje Koopmanspolder, Achteroever Wieringermeer

Agenda+kort voorstelrondje

Er zijn circa 20 aanwezigen met een aantal nieuwe gezichten. Daarom wordt een kort voorstelrondje gehouden. Verder wordt de agenda en doel bijeenkomst door Roel Doef toegelicht. De deelnemerslijst is vermeld in bijlage I.

Resultaten

Remco presenteert de resultaten voor 2016 in de context van voorgaande jaren. De presentatie is weergegeven in bijlage II.

Er is een eindrapportage beschikbaar, zie <http://www.xs4all.nl/~rvanek/KMPEindrapport2016.pdf>

Groepjes (vogels, vissen, vegetatie, overig)

De aanwezigen worden opgedeeld en gaan 20 min in discussie over gewenst water- en natuurbeheer voor lange termijn en gewenste onderzoeken, gevolgd met een terugmelding van 5 min. Elke groep wordt voorzien van een toelichting (zie bijlage III).

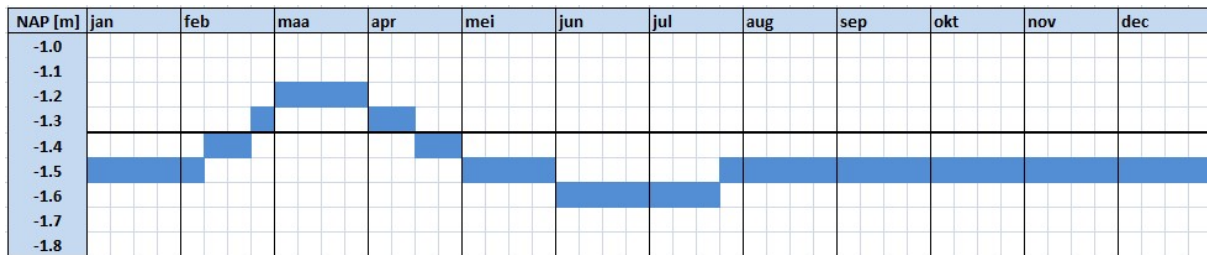
Terugmelding

Roel Doef –groep vogels

Er wordt een voorstel gedaan voor het waterbeheer waarbij het peil gedurende de winter hoog staat en rond april kan uitzakken zodat de weilanden weer droog komen te vallen. Door dit peilbeheer is er mogelijk minder noodzaak tot maaien. Voorkeur is minder maaien, want minder verstoring. Pas na zaadzetting maaien, en 10 procent van de vegetatie laten staan (langs oevers). Riet afvoeren, maar ook ruimte voor langjarig riet. Qua slootbeheer is het van belang dat deze open worden gehouden. De Meervleermuis is gebaat bij niet teveel waterplanten in de sloten.

De discussie focust zich op de vraag of er gedurende de hele winter sprake moet zijn van inundatie. Dit kan ten koste gaan van de vegetatie en de voedselvoorraad in de bodem voor vogels. Liever

waterpeil hoog zodat sprake is van een nat weiland (grondwaterstand binnen 20 cm minus maaiveld) en in het voorjaar (maart-april) gedurende een maand inundatie. Daarna weer peil laten uitzakken.



Nico Jonker – groep vegetatie

Vraag was hoe de biodiversiteit te borgen. Land laat meer soorten zien, waterplanten lijken op een maximaal aantal soorten te zitten, en rietvegetatie kan leiden tot een monocultuur. Beperken tot 30% van het gebied? In het vegetatiebeheer kun je sturen op biodiversiteit. 1x per 5 jaar graslanden langer laten droogvallen. De wens voor plas-dras situatie kan strijdig zijn met doel bloemrijk grasland. Qua onderzoek wordt er gepleit voor het nader in beeld brengen van de stoffenbalans.

Karel Bruin-Baerts – groep vis

De groep pleit voor een aantal jaren rust qua peilbeheer. De ingrepen van de laatste jaren waren vrij extreem. De vraag is wat te doen voor het verkrijgen van een optimale vispopulatie (meer kilo vis per hectare). En hoe ziet de opbouw van de vispopulatie eruit. De vispopulatie en de ontwikkeling daarin zou beter in beeld moeten komen. Ook wat gaat er aan vis in en wat uit? Er wordt geopperd vis te zenderen.

Remco van Ek – groep overig

De meeste aandacht ging uit naar de mogelijkheid om via het peilbeheer de waterkwaliteit te beïnvloeden. In hoeverre is bijvoorbeeld de bodem opgeladen met nutriënten? Daar zijn nu geen metingen aan gedaan. Daarnaast ging de discussie over de mogelijkheid om een al te dichte begroeiing aan waterplanten te beheersen. Streefbeeld voor de sloten is helder water met open plekken en plekken met dichte begroeiing. Teveel planten kunnen de waterkwaliteit negatief beïnvloeden (pH stijgt, grote wisselingen O₂ gehalte) en nadelig voor sommige vissen (Zeelt en Kroeskarper kunnen hier goed tegen). Ingrijpen door planten weg te halen is mogelijk contraproductief ('maaien is zaaien') bijvoorbeeld via stimulering van groei van algemene plantensoorten die daar goed tegen kunnen. Mogelijk dat inzet van graskarpers helpt of doorspoelen in najaar en winter als planten afsterven. Voorgesteld wordt om beheersmaatregelen te onderzoeken in de Koopmanspolder. Hoe kunnen we de vegetatie goed beheersen tegen zo min mogelijk kosten en inspanning? Een relevante vraag voor waterbeheerders.

In discussie werd nog gesproken over een tweede waterpiek in augustus in verband met de vogeltrek, en over het tijdstik van een waterpiek in het voorjaar (maart-april, piek in mei in verband met vis?). Tevens werd aangegeven dat het langer aanhouden van een hoger peil in het voordeel kan werken van algengroei versus waterplanten (doorzicht op bodem moet > 60% zijn, bij te diep peil neemt dit af). Anderen wijzen op de aanwezigheid van diatomeeën die een negatief effect kunnen hebben op ondergedoken waterplanten.

Afspraken

Roel meldt dat Victor Beumer van Deltares mogelijk kansen zien om de Koopmanspolder te koppelen aan een Europees onderzoeksproject. Dit zou onderzoeksbudget kunnen opleveren in 2017 en verder. Daarnaast zijn er mogelijkheden om de polder te verbinden met de gebiedsagenda IJsselmeergebied 2050. Daarnaast wordt afgesproken om in klein comitée samen te komen in januari 2017 om een concreet beheerplan 2017 op te stellen. Dit plan zal een ruwe opzet geven van werkzaamheden in 2017 en verder:

- Wat gaan we doen?
- Financiering
- Monitoringsactiviteiten (KNNV vrijwilligers willen zich graag blijven inzetten)
- Betrokkenheid scholen, living labs.
- Rol Poldermuseum (scholieren faciliteren).

Er is een voorbereidingsgroep geformeerd met minimaal: Roel, Remco, Maaïke (ANV), Karel en Nico Jonker. Het plan zal een voorstel voor het peilbeheer/regime. Besluitvorming rondom het plan ligt bij de provincie en HHNK.

In de rondvraag meldt Nico Jonker (Prov NH) dat het Lab ook na 2017 open kan blijven mits er aansprekende en financierbare onderzoeksvragen zijn. Zo niet dan gaat de polder in 2018 in de verkoop als natuurgebied (het blijft echt wel natuurgebied). In 2017 blijft het lab nog open en wordt het beheer door de ANV met één jaar verlengd. Deltares en/of andere gegadigden kunnen in 2017 het initiatief nemen om een langer lopend onderzoeksproject in de steigers te zetten. Als dat dus niet lukt gaat het gebied, zoals al gemeld, in de verkoop.

Afsluiting

Remco bedankt de vrijwilligers die zich hebben ingezet voor de monitoring hartelijk voor hun bijdragen. Zonder jullie was het niet mogelijk geweest om zo een compleet beeld te krijgen van de polder.

Daarna is de bijeenkomst afgesloten met een geslaagde borrel.

Bijlage I – deelnemerslijst

1. Remco van Ek (Witteveen+Bos)
2. Roel Doef (RWS WVL)
3. Karel Bruin-Baert (HHNK)
4. Patrick Bakker (HHNK)
5. Aafke Nierop (Prov NH)
6. Marco van der Lee (ANVWestFriesland)
7. Jan Marbus (KNNV)
8. Anneloes ter Horst (KNNV)
9. Clemens Appelman (KNNV)
10. Ina Marbus (KNNV)
11. Carola van den Tempel (Landschap NH)
12. Gerard Manshanden (Fishflow innovation)
13. Leon Kelder (Staatsbosbeheer)
14. Douwe Greydanus (KNNV)
15. Nico Jonker (Prov NH)
16. Maaïke Wagenaar (ANV West-Friesland)
17. Jaap Quak (Sportvisserij)
18. Roel Burgers (RWS WVL)
19. Koen Princen (Witteveen+Bos)

Bijlage II – presentatie Resultaten t/m 2016






Witteveen+Bos

Resultaten monitoring Koopmanspolder

Remco van Elk (Jans Witteveen+Bos)

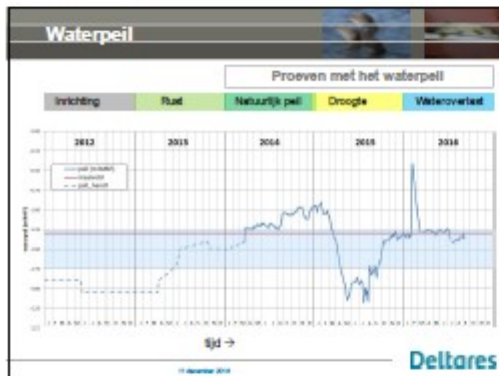
Met:
 Leon Kelder (SDS), Marco Bats, Patrick Bekker (IPNK),
 Wjv'elgen KNNV, Studenten AERES, Landchap Noord-Holland,
 Pacific Innovation, en anderen...

27 oktober 2016

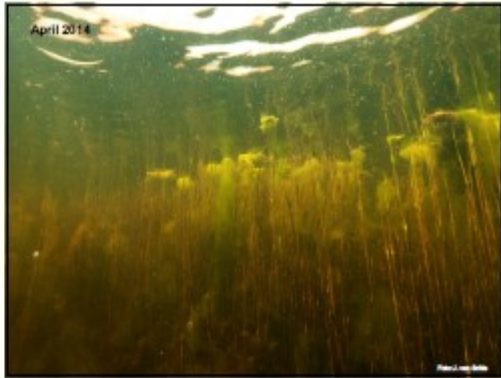
Aanpak

- Waterhuishouding
 - Oppervlaktewater
 - Grondwater
- Vegetatie
- Vogels
 - weldevogels
 - broedvogels
 - wintergast
- Zoogdieren
 - algemeen
 - vleermuizen
- Amfibieën
- Vissen
- (Water)insecten

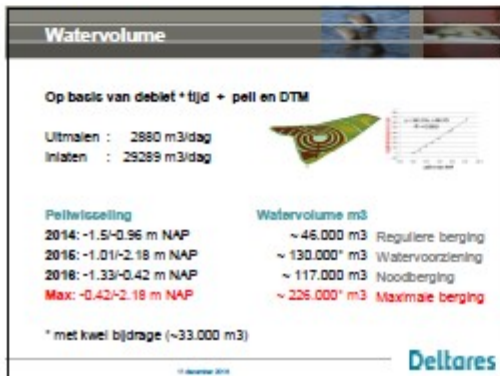
17 oktober 2016 

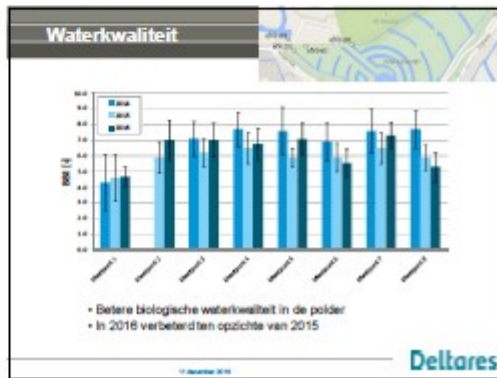
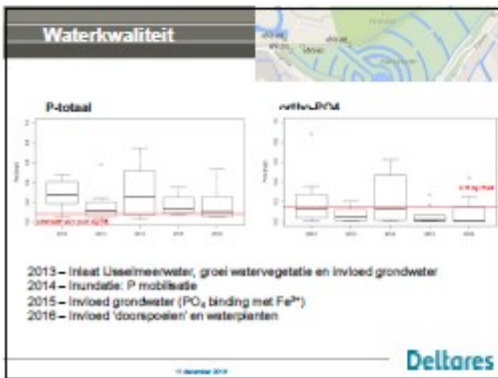
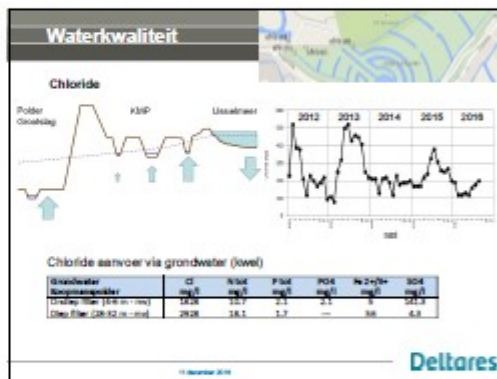
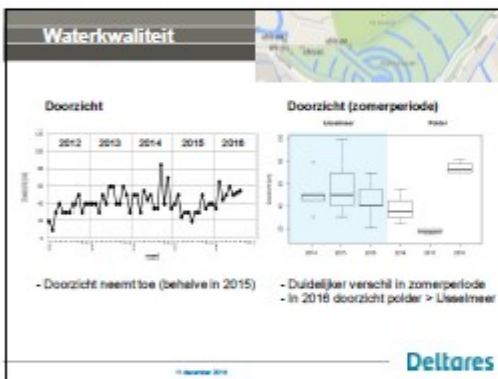
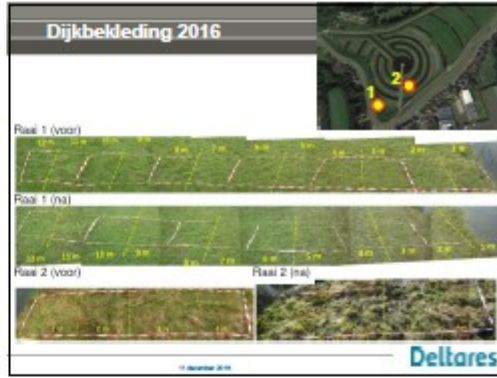
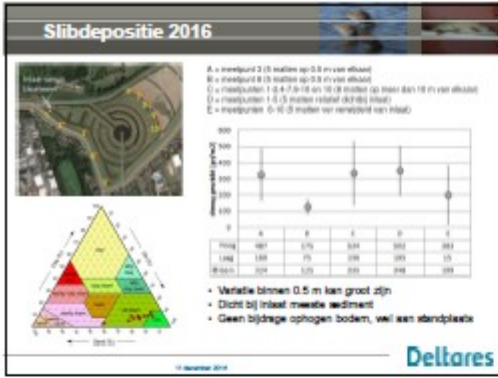


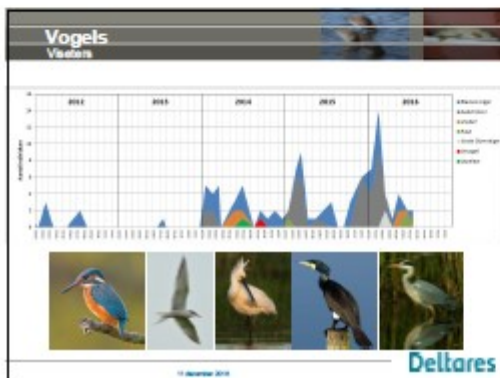
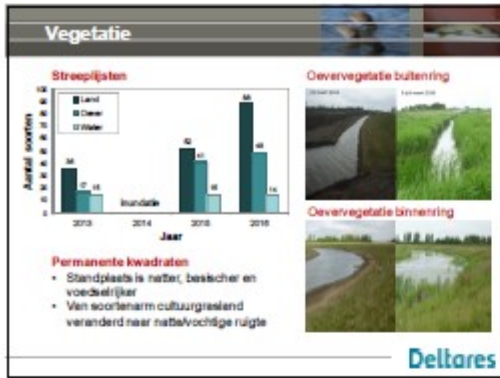


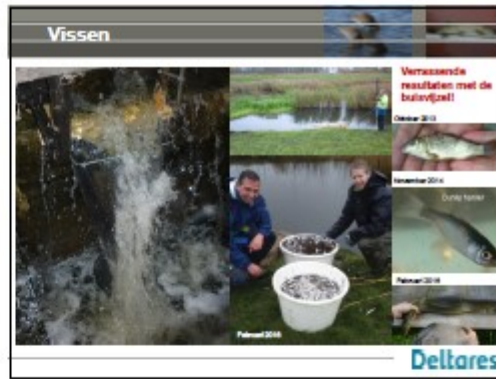
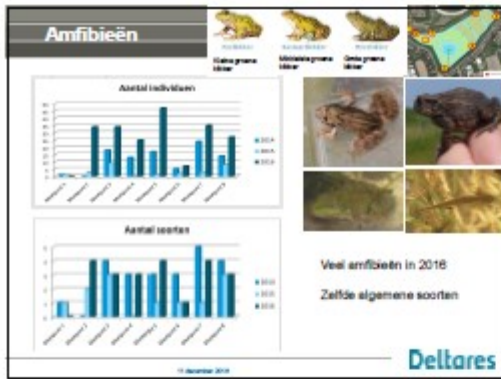












Vissen

Busvisjes 2016

Periode 29.9.2016 tot 10.10.2016

Soort	Aantal	Stoel	90	Min	Max
Beek	2	0,0	0,0	0	0
Pos	8	3,3	2,1	4	10
Paling	2	0,0	0,0	0	0
Alver	2	4,0	0,0	4	4
Blenkvoorn	22	7,2	0,0	4	15
Wink	2	0,0	0,0	0	12
Sperling	6	7,0	2,8	0	10
Zeevl	7	7,0	0,0	7	7
10 v. stekelbaars	14	4,0	0,0	4	4
2 v. steekbaars	11	0,2	0,0	2	0

Periode 11.10.2016 tot 14.10.2016

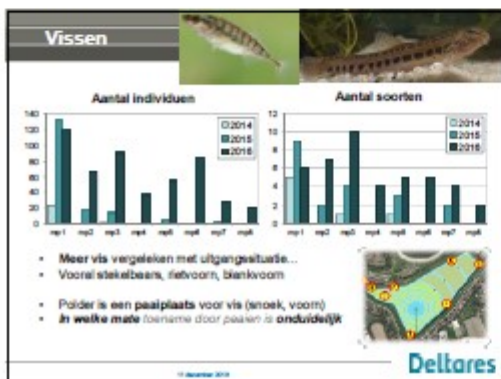
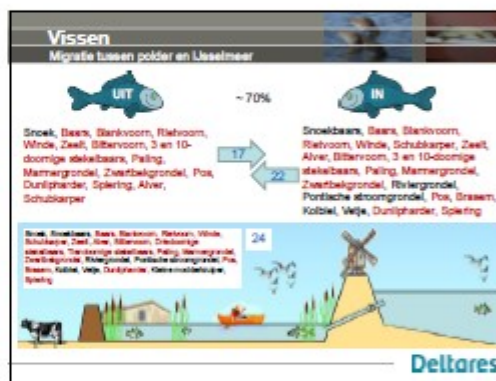
Soort	Aantal	Stoel	90	Min	Max
Beek	10	0,1	0,2	0	15
Pos	42	10,2	2,5	0	15
Roosk	1	70,0	0,0	70	70
Blenkvoorn	48	10,0	0,0	10	60
Wink	2	10,0	0,0	10	10
Sperling	2	0,0	0,0	0	0
Paling	30	10,0	0,2	0	40
Blenkvoorn	7	0,0	0,0	0	0
Wink	1	10,0	0,0	10	10
Kaizer	1	70,0	0,0	70	70
Marmelgronnel	0	7,0	1,4	0	0
Zwartkopgronnel	2	0,0	0,0	0	10
10 v. steekbaars	0	0,0	0,0	0	4
2 v. steekbaars	0	0,0	0,0	0	0

Ultralen in maart

Rondmelen/ultralen na maart

10 november 2016

Deltares



Bijlage III – Toelichting voor de groepen

Welke beheer adviseren voor langere termijn voor de Koopmanspolder?

Doel beheer is optimaliseren natuurdoelstelling Koopmanspolder

- Natuur beheertype 12.02: Kruiden- en faunarijk grasland
- Goede waterkwaliteit
- Aandacht voor weidevogels

Voorstel

Waterbeheer

- 'Natuur peilregime' met
 - inundatie in voorjaar (maart-april) circa 10-20 cm water op maaiveld (max NAP -1.1 m) - niet hele winter inundatie vanwege sterfte vegetatie. Risico broedvogels?
 - In april zakken zodat in zomer grondwaterpeil 20-30 cm beneden maaiveld ligt (NAP -1.5 m).
 - In august geleidijk stijgen tot max NAP -1.3 m.
- In- en uitlaatregime: geleidelijk peilverloop. Inlaat feb-maart, uitlaat april-mei (en in zomer na grote buien).
- Geen grote doorspoeling IJsselmeerwater om 'lokaal watertype' te verkrijgen. Alleen doen bij calamiteiten (sterfte).

Vegetatiebeheer

- Oevers in de polder ontzien bij maaien. Langjarig riet (3 jaar) is waardevol voor veel dieren.
- Graslanden in september maaien maar strook langs oevers ontzien.

Slootbeheer

- Sloot rondom Koopmanspolder is in beheer bij HHNK. In de zomer wordt deze gebaggerd en gemaaid. Handhaven.
- Overmaat aan groei waterplanten in de ringen bestrijden
 - Optie 1: wegharken in beperkte stroken
 - Optie 2: uitzetten graskarpers

Mogelijke onderwerpen voor vervolgonderzoek

Onderwerpen aanvullen/uitbreiden en aangeven:

- *onderzoeksvraag? Wat levert het op?*
- *Wie heeft belang bij onderzoek?*
- *Eerste logische stap/actie?*

1. In hoeverre is de buisvijzel een stuurknop voor visbeheer? Systematische proeven (maandelijks) met de buisvijzel voor verkrijgen inzicht in kansen met lokstromen.
2. Verloop van de vispopulatie? Welke vissen paaïen vooral, wat is de omvang van de vispopulatie? Waar zit de meeste vis in de polder (habitatvoorkeur)? Specifieke stroken afzetten en 'leegvissen'.
3. In hoeverre is vastlegging van CO₂ mogelijk met wetlands? Nader vaststellen van deze ecosysteemdienst. Literatuurstudie en kwantificering voor KMP (primaire productie).
4. Effect van achteroevers op waterkwaliteit hoofdwatersysteem? Is er ook een risico op belasting met vervuilende stoffen?
5. Wat levert een opschaling van het Achteroever concept op voor het IJsselmeer als geheel? Scenario's met GIS en ramingen op basis van literatuur en resultaten Koopmanspolder.
6. Hoe ontwikkelt de polder zich op de lange termijn met een natuurgericht peilregime? Periode 2013-2016 is te kort voor conclusies want polder is niet in evenwicht met natuurgericht peilregime. Extensief monitoring voortzetten zodat over circa 5 of 10 jaar een tussenevaluatie kan worden gehouden.